



**DENÚNCIES PLÀSTIQUES
DE LA VIOLÈNCIA**

DENÚNCIES PLÀSTIQUES DE LA VIOLÈNCIA

Selecció d'obres del MACVAC



DENÚNCIES PLÀSTIQUES DE LA VIOLÈNCIA

Selecció d'obres del MACVAC

El Convent, espai d'art

Exposició del 14 de setembre al 28 d'octubre de 2018



ELS SECRETS DE L'OBRA DEL MACVAC ARRIBEN DE NOU A VILA-REAL

La ciutat de Vila-real té l'honor d'acollir de nou, a la sala d'exposicions el Convent, espai d'art, una exposició de la mà del MACVAC (Museu d'Art Contemporani Vicente Aguilera Cerni) de Vilafamés, tot just dos anys després de gaudir de l'exposició «Entre l'abstracció geometritzant i la figuració gestual» en què vam poder aprofundir i conèixer els secrets de l'obra del Museu d'Art Contemporani de Vilafamés, museu important i destacat de la nostra província.

En aquesta ocasió, l'exposició que ens presenta el MACVAC, sota el títol «Denúncies plàstiques de la violència» reuneix 25 artistes de l'avantguarda artística espanyola, que amb les seues obres reflecteixen temes tan diversos, tan actuals, tan contemporanis i tan en boca de tothom, com són les guerres internacionals, la fam i les seues negatives conseqüències, la violència de gènere, la violació dels drets humans, la violència contra els regnes animal i vegetal...; en definitiva, temes d'actualitat que han marcat i marquen les converses de les persones dia rere dia, i que formen part de l'agenda mediàtica no sols nacional, sinó també internacional.

Per a tots els vila-realencs i vila-realencques aquesta serà sens dubte una ocasió única i ben especial, ja que l'exposició ens permetrà endinsar-nos en les obres més destacades i importants de reconeguts artistes del panorama artístic nacional, i de ben segur de la visita a l'exposició traurem reflexions i raonaments sobre temes que ens preocupen i importen, per controvertits i polèmics.

Us anime a totes i tots a visitar i gaudir d'aquesta exposició, a conèixer i valorar les obres d'aquests artistes i, el més important, a reflexionar sobre aquests temes de manera profunda. Des d'ací voldria expressar el meu reconeixement més sincer als artistes que han fet possible que comptem amb les seues obres en aquesta exposició, així com a totes les persones i entitats que han treballat per a fer-la possible.

José Benlloch Fernández

Alcalde de Vila-real

EL BATLLE, UN PALAU GÒTIC AMB ÀNIMA CONTEMPORÀNIA

Vull començar amb una xicoteta introducció del meu poble, Vilafamés. Està situat a l'interior de la província de Castelló a tan sols 30 km de distància de la mar, compta amb un gran patrimoni, tant arquitectònic com paisatgístic i cultural de singularitat pròpia, amb un conjunt històric molt ben conservat i catalogat com a Bé d'Interés Cultural (BIC).

En el nucli antic podran gaudir dels racons encantadors passejant pels peculiars carrers estrets amb edificis emblemàtics. Un d'aquests és el Palau del Batlle. Es tracta d'un edifici gòtic valencià, construït en els segles XIV-XV, que era la residència de l'administrador reial. En l'actualitat, és la seu del Museu d'Art Contemporani Vicente Aguilera Cerni.

En el MACVAC poden contemplar-se més de 300 obres d'art distribuïdes entre les seues 29 sales. Obres procedents de donacions o dipòsits temporals o indefinits de vora 500 artistes d'art contemporani. En aquests moments, també compta amb una sala situada a l'aeroport de Castelló, la Sala 30, la qual cosa fa que es convertisca en una magnífica carta de presentació i posa en relleu tota la província de Castelló.

El museu de Vilafamés és un museu molt actiu on constantment es fan tot tipus d'activitats. Algunes es realitzen a les instal·lacions del museu, on s'organitzen tallers didàctics i visites guiades, i d'altres projecten les seues obres en sales d'exposicions d'altres municipis.

Dins d'un d'aquests recorreguts, es troba la ciutat de Vila-real i concretament la sala d'exposicions el Convent, espai d'art, on en aquests moments podem gaudir de part de les obres del MACVAC.

Desitge de tot cor que pugueu gaudir d'aquesta col·lecció d'obres i us convide que vingueu un dia al museu de Vilafamés perquè en pugueu contemplar la resta i a la vegada recórrer l'interior del Palau del Batlle, que de segur no us deixarà indiferents.

Em sent molt orgullós de col·laborar en aquesta exposició des de l'Ajuntament i vull felicitar l'Ajuntament de Vila-real, els artistes i totes les persones que s'han encarregat d'organitzar-la. És un gran honor per a mi, com a alcalde de Vilafamés, poder compartir aquest projecte en col·laboració amb l'Ajuntament de Vila-real i desitge que continuem compartint projectes entre les dues localitats.

Les meues cordials salutacions per a tots els vila-realencs i vila-realencques.

Abel Ibáñez Mallasén
Alcalde de Vilafamés

L'ART COM A REFLEXIÓ

L'any 2016, l'Ajuntament de Vila-real, mitjançant la Regidoria de Cultura, i el Museu d'Art Contemporani Vicente Aguilera Cerni (MACVAC) es van trobar per primera vegada per a exposar al Convent, espai d'art, una mostra de l'immens fons artístic que el museu de Vilafamés ha generat durant mig segle d'existència. Fruit de l'èxit d'aquella experiència arriba aquest any una nova exposició, que demostra l'interés de les dues institucions en la difusió de l'art contemporani.

Al llarg de la història, l'expressió artística ha tingut diversos objectius i funcions, sempre al compàs del context social i polític. Tal vegada, al nostre temps, la vocació de l'artista per fer de la seua obra un motiu de reflexió al voltant dels problemes que a tots ens afecten és més forta que mai. Si l'art funciona com a vehicle per a expressar l'actitud davant de la vida és lògic que la temptació de l'artista de fer-lo servir per a sacsejar consciències esdevinga irresistible.

No d'una altra manera es pot entendre la selecció d'obres del MACVAC que tenim l'ocasió de gaudir a Vila-real. Agafant com a tema central la violència, els autors d'aquestes obres ens situen en la tessitura de reflexionar al voltant de les distintes formes de violència, bé siga contra les persones, contra els pobles, contra la natura, o la guerra mateixa, que sol englobar totes les formes de violència conegudes. Aquestes manifestacions de la violència han estat presents des del principi dels temps, però mai com als nostres dies hi havia hagut un consens social tan gran a escala global sobre la perversitat de la violència. Només unes dècades arrere, el feixisme imperant a Europa encara la defensava oficialment i institucionalment com un valor dels pobles, fins i tot, de la masculinitat. Per aquest consens, precisament, no resulta estrany que en l'art contemporani trobem sovint denúncies més o menys explícites de qualsevol forma de violència, d'aquella violència que no cessa, que ens acompanya en les notícies de cada dia de forma tan rutinària que ens costa reaccionar convenientment. Però quan aquesta mateixa violència ens arriba a través de la mirada de l'artista esdevé una icona amb una força capaç de canviar les consciències i les actituds. Sovint s'ha parlat d'obres d'art que han ajudat a canviar el curs de la història. Sens dubte, tal afirmació pot ser pretensiosa, encara que de vegades ens agradaria que fóra certa, que l'art tinguera la força de canviar el món. Almenys ens queda l'esperança que en aquell subtil moment en què es troba la mirada lliure de l'espectador amb el fruit de la llibertat creativa de l'artista nasca alguna cosa a l'interior del primer que transforme la seua percepció de la realitat.

De qualsevol manera, veniu a deixar-vos impactar o veniu a admirar les diferents estètiques que aborden els autors presents en aquesta cita artística, esperem que cadascú de vosaltres, visitants d'aquesta exposició, gaudiu d'aquesta nova col·laboració entre les nostres institucions.

Vull acabar agraint el treball realitzat per tots aquells que han fet possible aquesta exposició i el seu catàleg, als responsables del MACVAC i al personal del Departament de Museus de l'Ajuntament de Vila-real, i molt especialment a Vicent Varella, comissari de l'exposició.

Eduardo Pérez Arribas
Regidor de Cultura de Vila-real

L'ART QUE CALA EN L'ESPECTADOR

Al Convent, espai d'art, de Vila-real podem veure una selecció de 25 obres del Museu de Vilafamés (MACVAC) que Vicent Varella ha triat al voltant de la violència, un tema que dissortadament està sempre d'actualitat i, a més, és també un recurrent mediàtic dels nostres dies. Varella classifica els tipus de violència en diferents categories, precisament i no per casualitat, coincidents amb tres moviments que naixen al segle xx per a combatre aquestes mateixes *violències*. L'ecologisme, el pacifisme i el feminisme com a tres moviments que cobren força i vigor en ple segle xxi. La creativitat i el compromís social dels artistes no ha estat aliena a aquests corrents de pensament i de denúncia com podem comprovar en aquesta exposició.

Com deia Gabriel Celaya, «nuestros cantares no pueden ser sin pecado un adorno». I, en la veu de Paco Ibáñez, el poeta basc afegia: «Maldigo la poesía concebida como un lujo cultural por los neutrales que, lavándose las manos, se desentienden y evaden». Efectivament, el món de l'art no pot ser alié al dolor, a les calamitats i a les agressions que sofreix l'espècie humana, al medi on habita o a la cultura on s'ubica. En un món tan agredit com el nostre, els moviments que alcen la veu contra les diferents formes de violència són tan actuals com necessaris.

Respecte al medi ambient, no serà sostenible si no es prenen mesures estrictes i urgents en el comportament humà. Tot i que encara falta consensuar la violència ambiental amb aquells que encara no creuen o no volen veure el canvi climàtic. Pel que fa a la violència contra els pobles, l'imperialisme i el supremacisme d'uns estats dominants sobre minories nacionals, culturals i lingüístiques no sols ha estat la causa de moltes guerres al llarg de la història, sinó que actualment és encara el motiu de molts conflictes i crispacions de la societat actual. La violència contra els pobles no deixa de ser contra les persones que defensen la llibertat o una identitat pròpia per al seu poble. Aquestes situacions no cal anar a buscar-les lluny del nostre territori, les tenim ben a prop de casa i esteses també per tota la Mediterrània. Però, sens dubte, el moviment que més ha avançat, que més s'ha fet visible i més ha commogut la societat europea ha sigut el moviment feminista que, a partir del 8 de març de 2018, ha generalitzat la lluita per la igualtat i en contra de les violències de gènere i de totes les violències. Una autèntica revolució que ha estat assumida, fins i tot, pels sectors polítics i socials més reaccionaris que l'havien menyspreada i combatuda.

La representació artística del dolor que generen les diferents violències és un mitjà d'expressió i de comunicació que fa reflexionar l'espectador i, a poquet a poquet, cala en la consciència de l'espectador. Qualsevol de les seues formes de violència i tot allò que pertorba la convivència i el benestar social s'ha de denunciar també a través de l'art. Amb la selecció d'obres d'aquesta acurada exposició no solament podrem gaudir de l'obra artística, sinó que també és una oportunitat per a repensar el món que ens envolta. Tot això gràcies a la confluència d'interessos culturals dels ajuntaments de Vila-real i de Vilafamés, del Convent, espai d'art, i del MACVAC, i –per descomptat– de totes les persones que ho han fet possible.

Longi Gil Puértolas

Regidor de Cultura i Patrimoni de Vilafamés

INTERRELACIONS: EL CONVENT, ESPAI D'ART I MACVAC

Dos anys després de realitzar l'exposició «Entre l'abstracció geometritzant i la figuració gestual» amb els fons artístics del MACVAC al Convent, espai d'art, ens congratula rebre-us amb una nova mostra que interrelaciona els dos espais artístics contemporanis titulada «Denúncies plàstiques de la violència».

La primera exposició, el setembre de 2016, establia una realitat estètica que girava entorn de l'abstracció geometritzant i la figuració gestual. Dos anys després, en aquesta mostra es realitza un diàleg entre les diferents representacions de la violència i la mirada íntima de l'espectador que les contempla. Tots sabem què és la violència, com l'ésser humà es converteix en inhumà i que en moltes ocasions es justifica com un fet natural. Ara bé, ni es pot, ni s'ha de justificar cap forma de violència: guerres, contra els pobles, tortures, fam, de gènere i contra la natura.

Els artistes convidats traslladen al seu llenguatge estètic, a la seua poètica creativa, mitjançant el color, el gest, les formes o l'abstracció, la veritable realitat de la violència. Aquestes obres pictòriques esdevenen un discurs transmissor de la memòria viscuda, en persona o com a espectador, i la converteixen en fons històric. La mirada dels que contemplen en la distància aquests fets violents provoca sentiments intensos i crea autèntiques sensacions de no-plaer. El dolor, les agressions i la por són reals i palpables. Però, el nostre instint de supervivència, de protecció del cos per l'horror contemplat apareix, de sobte, tapat sense adonar-nos-en, sota un vel de seguretat i de comoditat que s'ha creat entre nosaltres i les obres contemplades per l'espai existent i el temps passat.

El tema sobre la violència està present al nostre voltant i així es va fer patent en ARCO 2018. Però la visibilitat d'aquesta temàtica es va voler cegar per mitjà de la censura i no es van adonar que tard o prompte l'obra d'art no es pot silenciar, l'obra d'art camina paral·lela als mitjans de comunicació, que interpreten, analitzen i plasmen el que és l'ésser humà en tots els seus aspectes. L'artista a través de l'obra d'art fa una lectura d'un fet –històric o de l'actualitat– i manifesta en quina societat es troba immersa.

El MACVAC, com a museu d'art contemporani, gira al voltant de les noves percepcions de vida que comporta el segle XX, i aquest període històric està envoltat de violència exercida per les persones contra les persones i sobre elles. La violència, catalogada segons una subtemàtica, es presenta a través d'imatges d'agressions, de sang que emana de cossos adolorits o morts, de la vida que s'escapa o és atrapada i violada.

L'avantguarda i les noves estètiques espanyoles estan representades en cadascun dels 25 artistes seleccionats pel comissari Vicent Varella, per exemple el pintor avantguardista gallec Xosé Luis de Dios; la pintora lleonesa Teresa Gancedo; el cartellista valencià Josep Renau Berenguer o l'escultor ceramista Arcadi Blasco, que va participar en les protestes creatives contra el desmantellament de la Ciudad Lineal el 1975; també la galerista de Cànem de Castelló i pintora Pilar Dolz Mestre, i el vila-realenc Arturo Doñate, que continua investigant les avantguardes.

Carmela Falomir Ventura

Tècnica responsable de Museus de Vila-real

UNA NOVA TROBADA: UN NOU EIX DE REFLEXIÓ

Fa dos anys, el Museu d'Art Contemporani Vicente Aguilera Cerni de Vilafamés (MACVAC) va presentar una selecta mostra de les seues obres en el Convent de Vila-real, un espai que s'està convertint en un lloc de referència per a l'art de la nostra zona. Pas a pas, una sèrie d'exposicions exquisidament acurades van acostant l'art contemporani a totes aquelles persones que busquen establir un contacte amb la cultura actual.

Transcorregut aquest temps, de nou el nostre Museu ha estat convidat a mostrar les seues obres en aquest espai, una invitació que agraïm i recollim amb entusiasme. Un dels nostres desitjos és que es coneguen els fons del MACVAC i que l'espectador o espectadora que s'hi aproxime en llocs com Vila-real, pugui després anar a Vilafamés a fi de compartir una experiència única: la de contemplar l'art d'avui en un espai que es remunta al segle XV i que estableix un bell diàleg amb la creació de les últimes dècades.

Vilafamés va albergar el primer museu d'art contemporani que va haver-hi a la nostra zona. Prompte complirà cinquanta anys d'existència. De fet, la seua història es remunta a l'any 1969, quan Vicente Aguilera Cerni, una de les grans autoritats de la crítica d'art espanyola, visita el poble i –advertint immediatament la seua singularitat– pensa a convertir-lo en un lloc on tinguen cabuda, juntament amb les manifestacions artístiques d'èpoques anteriors, altres del seu temps, objectiu que es va complir a la perfecció.

La col·lecció del Museu ha anat creixent durant tots aquests anys. En l'exposició que ara presentem –comissariada per Vicent Varella– s'ha escollit un principi rector: la manifestació de diverses formes de violència. L'art, com a testimoni que és del que es viu i succeeix, no ha estat mai alié a les situacions límit, en les quals tantes vegades apareix la violència, explícita o implícita, i, desafortunadament, tan pròxima als éssers humans.

Dues de les obres que poden veure's en la mostra tenen un caràcter diferencial, ja que pertanyen a la col·lecció del Museu de la Solidaritat Salvador Allende. El nostre Museu les va acollir durant els anys de la dictadura xilena i després hi van prolongar l'estada, però prompte tornaran al seu país. Aquestes obres (de Concha Jerez i de Xosé Luis de Dios) són tot un símbol del que l'art és capaç de recollir i de provocar: en aquest cas –i d'acord amb l'exposició– missatges explícits de denúncia de la violència, política o social.

Convidem els assistents a la mostra a exercir un procés reflexiu sobre les obres exposades. Totes i cada una d'aquestes tenen un missatge dolorós o potser tan sols d'advertiment subtil del que podria alguna vegada ocórrer sobre la terra si els que l'habitarem seguim encabotant-nos a no entendre'ns: quedar-nos sols dins del buit.

Rosalía Torrent
Directora del MACVAC

Denúncies plàstiques de la violència

La violència

La condició humana és complexa i tan diversa com persones hi ha, la qual cosa representa una immensa riquesa en la base de la personalitat individual i de la cultura social. Al mateix temps, aquesta complexitat implica que algunes persones puguin, en determinades circumstàncies, activar un cert nivell de violència i exercir-la amb distints graus d'intensitat.

En qualsevol acte violent intervien dues figures: l'opressor que genera la violència i la víctima a qui s'ocasiona un perjudici. Des del punt de vista de l'oprimit, tota violència, siga del nivell que siga i en contra de la voluntat de qui la rep, és un acte d'abús de poder i una injustícia.

Tradicionalment els poderosos han justificat els seus actes violents com un mèrit, com una valentia o un acte necessari per a un bé superior; en aquesta línia estarien les represions contra qui vol canviar l'ordre establert, les campanyes militars per a donar glòria als herois, les conquestes de territoris i fins i tot les guerres *necessàries*. En aquests casos qui sofrien les violències eren silenciats; als milers de morts, als mutilats i als orfes no se'ls donava importància, eren anònims; només els cabdills tenien nom i passaven a la història.

Actualment, pareix que comença a canviar l'enfocament, desplaçant-se de la violència que imposa l'opressor cap a la violència que sofreix l'oprimit, de manera que el focus es trasllada cap a qui la rep, cap a qui la sofreix. Es pot constatar que la violència que sofreixen les víctimes està cada vegada més present en els mitjans de comunicació i que això genera reflexions, conscienciació i rebuig social.

Per què és important denunciar la violència

Un dels majors amics dels violents és el silenci, amb ell intenten amagar l'acte violent, que no es conega, que s'oblidi i al capdavant negar-lo. Si les violències no es veuen, no ixen a la llum i no es denuncien, els violents s'autojustifiquen. Les persones violentes són conscients del mal que estan fent i per això intenten tancar-lo; per tant, i per a acabar amb qualsevol acte opressiu i d'abús, aquest ha de ser denunciat. Si no hi ha denúncia difícilment desapareixerà.

La transcendència de la denúncia i de la seua importància i efectivitat s'ha comprovat en molts conflictes sociopolítics, protagonitzats per moviments, institucions i personalitats com ara: el moviment de la no-violència de Gandhi, Martin Luther King, Nelson Mandela, la Declaració dels Drets Humans, les Mares de la Plaça de Maig, els premis Nobel de la Pau, etc.

Les societats evolucionen, encara que a poc a poc, cap a la comprensió de l'altre, el respecte, el reconeixement dels drets fonamentals, la democràcia i la pau. En diversos àmbits socials i culturals hi ha, cada vegada més, un increment de la reflexió, conscienciació i difusió dels valors positius i contraris a tot tipus de violències.

Els artistes com a testimonis de la violència

Les violències es combaten des de diferents organismes, col·lectius i procediments, començant perquè no quede encoberta, denunciant-la i fent-la visible al ulls de la societat. En aquesta línia se situaria la intervenció dels artistes.

Els processos creatius estan carregats de sensibilitats, de fet un dels motors de la creativitat és la capacitat dels artistes de ser sensibles, de valorar una llum, un espai, unes formes, unes harmonies, etc., sovint relacionades amb la bellesa que és capaç de percebre al seu entorn o d'extraure-la de si mateix, elaborant-la i convertint-la en una obra d'art. Ara bé, de la mateixa forma que els artistes perceben i creen bellesa plàstica, també són sensibles al dolor i al sofriment que produeix la violència, els afecta, els dol i, en un determinat moment, poden convertir aquest estímul negatiu en motiu d'inspiració i contingut de denúncia de la seua obra.

Però, sempre ha estat així? O de quina forma s'han reflectit les violències en les obres d'art? Si mirem d'una manera ràpida la història de l'art, trobarem per tot arreu moltes representacions d'escenes bèl·liques, des d'Egipte i Mesopotàmia fins ara, quasi sempre elaborades per a destacar el mèrit i la glòria dels vencedors, que no dels vençuts, trobarem poques imatges que tinguen a veure amb la pobresa i la fam, molt poques imatges que reflectisquen el dolor i el sofriment de persones (excepció feta de la temàtica religiosa), i pràcticament cap amb el maltractament i l'espoli a la natura; en síntesi i des del punt de vista que ens ocupa en aquesta exposició, la representació del sofriment i el dolor de qui rep la violència és tradicionalment escassa en la història de l'art i estadísticament poc rellevant com a denúncia plàstica.

Per citar alguns exemples de com ha anat evolucionant la representació d'aquestes temàtiques, en les quals el sofriment esdevé motiu d'inspiració, tenim: del període hel·lenístic, escultures com les del *Gàlata moribund* o el grup del *Laocoont i els seus fills*. Imatges de patiment d'alguns personatges mitològics. Menció especial mereix l'àmbit religiós, en el qual en totes les èpoques i estils, encara que en procés decreixent, s'han compost moltes escenes del sofriment personal de Jesucrist: la fugida a Egipte, la matança dels innocents, la passió i la crucifixió, així com sofriments de la Mare de Déu i martiris dels sants. D'escenes de cacera i maltractament d'animals, se'n troben prou sovint. Violències fantasioses i martiritzadores en el Bosch. En el quadre *L'abandonada*, atribuït a Botticelli, podem veure representat el dolor d'una dona (se suposa que és Tamar, figura bíblica violada i abandonada pel seu germanastre). Del període barroc hi ha obres de temàtica innovadora que representen pobresa, fam i condicions de vida deteriorades, amb un cert caràcter, si no plenament de denúncia, sí almenys de testimoni no positiu d'una època: *El xiquet que s'espluga*, i altres de Murillo; *Vella fregint ous*, *L'aiguader de Sevilla*, *El xiquet de Vallecas* o els quadres de bufons de Velázquez; *El sancallós* de Ribera, etc.

En arribar a Goya es produeix un salt qualitatiu que en molts aspectes s'ha considerat com antecedent pròxim de la modernitat, ja que incorpora a la seua obra abundància de motius i formes intencionadament no belles per als cànons de l'època, en què la denúncia social, la violència i el sofriment esdevenen protagonistes; així ho podem veure en *Hospital d'empestats*, *Casa de bojós*, *Duel a garrotades* i altres de les pintures negres, molts dels gravats d'*Els capritxos*, tota la sèrie d'*Els desastres de la guerra*, *El 2 de maig de 1808* i *Els afusellaments del 3 de maig*.

Després de Goya l'elecció, més o menys puntual, de situacions denunciabls i injustes com a motiu d'inspiració s'ha generalitzat en molts artistes; podem citar-ne, a mena d'exemple, obres i autors coneguts com: *La llibertat guiant el poble* de Delacroix; *La nau ne-*

gra de Turner; *Els picapedrers* de Courbet; *El ventador* i *L'Àngelus* de Millet; *Multitud en marxa* i *Compartiment de 3a classe* de Daumier; *Àrab vetllant el cadàver del seu amic* de Fortuny; *L'absenta* i *Dues planxadores* de Degas; *Menjadors de creïlles* de Van Gogh; els ambients propicis a l'explotació sexual de Toulouse-Lautrec; *Els burgesos de Calais* de Rodin; denúncies contra la repressió dels pobles en *La càrrega* o *Barcelona 1902* de Ramon Casas; *El pobre pescador* de Puvis de Chavannes; *La xiqueta malalta* o *El crit* de Munch; *El Guernica* de Picasso, que s'ha convertit en símbol i denúncia mundial del dolor que produeix una guerra, a més d'altres obres de Picasso que reflecteixen sentiments de pobresa i diverses violències; *Per què combatem?*, una expressionista al·legoria i denúncia de les guerres, pintada en temps de la Segona Guerra Mundial, per Kokoschka; escenes bèl·liques i de sofriment dels soldats i de les masses d'Orozco; imatges de fam i violència contra les persones de Siqueiros; denúncies de condicions de soledat i d'incomunicació en el realisme social de Hopper; i continuariem...

Quan un artista actual incorpora alguna temàtica violenta en la seua obra, a mena de testimoni o denúncia, manifesta una sensibilitat humana i artística, un sentir-se solidari i una forma de transmetre a la societat que allò denunciat cal evitar-ho. Al capdavant, es converteix en un artista arrelat al seu temps, temps que pretén un poc utòpicament, el progrés en el respecte i la pau.

L'exposició

Vistes les institucions organitzadores de l'exposició: l'Ajuntament de Vila-real i el MACVAC, Museu d'Art Contemporani Vicente Aguilera Cerni de Vilafamés, així com el lloc de l'exposició, el Convent, espai d'art, calia decidir un contingut expositiu important, tant per la qualitat de les obres com per la repercussió social que es volia donar a l'exposició. L'elecció del tema: «Denúncies plàstiques de la violència», ha estat meditada i transmet un missatge reivindicatiu que val la pena difondre.

L'extensió i la riquesa plàstica de les col·leccions del MACVAC han possibilitat aquesta exposició amb obres diverses i de qualitat, les quals per a facilitar la lectura plàstica s'han agrupat en cinc apartats: Violència contra les persones, Repressions i violència contra els pobles, Violència contra la natura, Fam i Guerra.

Les obres de cada apartat comparteixen un missatge comú, però no tenen altra relació estilística ni procedimental, així doncs hi ha en cada grup i en el conjunt de l'exposició diversitat d'enfocaments, tècniques i estils. Cada obra és singular, requereix una contemplació personalitzada i transmet un missatge i una intensitat específica que en alguns casos pot resultar de difícil lectura o de lliure interpretació.

La classificació de les obres en els distints apartats tampoc implica que aquests siguin excloents ni compartiments estancs, de fet algunes obres admeten una doble ubicació, cosa d'altra banda perfectament comprensible, ja que els artistes han expressat com han volgut allò que sentien, al marge de qualsevol criteri organitzatiu posterior.

Violència contra les persones

S'han agrupat en aquest apartat nou obres que, des de la visió personal de cada artista, representen i denuncien alguns dels abusos que es poden fer contra la integritat física i moral de les persones, com ara: la intimidació, l'encaçament, la violència de gènere, la violència contra les dones, les violències sexuals, les desaparicions, la tortura, la violència per motius ètnics i religiosos, els martiris, etc.

Repressions i violència contra els pobles

S'han seleccionat set llenços que representen actuacions contra les societats, les cultures i els pobles: extorsions, submissió, privacions de drets i llibertats, repressions, conreu de la por, absència de llibertats col·lectives, prohibició de les ànsies de millora i prosperitat, negacions de la identitat dels pobles, anul·lació de drets fonamentals, ús de la força policial, etc.

Violència contra la natura

La conscienciació que implica respecte a la natura, que al capdavant és respecte a la nostra casa i a la casa que hem de deixar a les futures generacions, és una nova actitud social i també un nou motiu d'inspiració artística; en aquesta línia, un grup de tres quadres recull algunes de les següents reivindicacions i denúncies: manca de respecte cap a la natura, contaminació, ús abusiu d'espècies, destrucció d'equilibris naturals i d'espais, manca de responsabilitat ecològica, no pensar en el futur, perill a escala global, entre d'altres.

Fam

Aquesta violència és tan forta que té un nom específic, fam. Denunciem amb un parell d'obres la pobresa i la misèria unides a la fam, la mala gestió dels recursos, la fam per a obtenir beneficis econòmics, l'aliment com a mitjà de pressió, la fam per a debilitar el contrari, la fam per a aniquilar poblacions i la fam com a arma de guerra, per a oprimir i per a abusar.

Guerra

La guerra és l'altre immens sofriment amb nom propi. Implica una situació tan irracional que els qui la promouen intenten la major destrucció possible i ho justifiquen en la mateixa guerra. Amb un grup de quatre quadres es vol denunciar: els egoïsmes dels polítics i dels poders econòmics que promouen els conflictes bèl·lics, l'armamentisme com a indústria econòmica, guerra sí però fora de les meues fronteres, la gestió econòmica de la postguerra, les ànsies de poder i de domini geogràfic, les guerres per a controlar recursos naturals, la impotència de les persones que la sofreixen, les injustícies, els genocidis reconeguts i d'altres silenciats per interessos, la potència cada vegada més destructiva i sofisticada de les armes, etc.

Comentaris i imatges de les obres

Allò que l'artista ha pensat i ha sentit a l'hora de pintar un quadre, com ho ha fet, les seues vivències i què ha volgut transmetre, no ho podem saber exactament, però sí que es pot intuir a partir de la contemplació dels elements que l'artista haja decidit combinar en el llenç. Així, la possible lectura plàstica que un observador puga fer serà una interpretació relativament personal.

Hi ha quadres en els quals l'autor ha volgut ser explícit a l'hora de relacionar missatge i imatges, de manera que en veure l'obra s'entén immediatament; en altres casos pot optar

per diversos nivells d'insinuació o suggeriment, i sempre aquestes decisions es concreten en l'estil, la tècnica i els procediments de treball de cada artista.

A l'hora d'entendre un quadre és important tenir en compte el títol: n'hi ha que donen molta informació, que són descriptius i aclaridors del que pretenia l'autor; d'altres són més ambigus i oberts i ens porten a interpretacions aproximades o relatives; també hi ha títols que desconcerten, de difícil o nul·la interpretació i ens queda l'interrogant de per què l'artista ha volgut titular la seua obra així; fins i tot hi ha obres que tenen de títol S/T (sense títol) o ni tan sols apareix i, per tant, ens quedem sense cap possible pista interpretativa heretada de l'autor.

Per a analitzar un quadre en profunditat, a més del que puga aportar el títol, s'han de valorar els diversos elements plàstics que conformen l'obra: caldria analitzar en detall les formes, la composició, les proporcions, l'espai, el color, la llum, l'execució, les textures, els materials, l'acabat, el missatge, fins i tot el context, etc., moltes coses que cal tenir en compte davant d'un quadre. En la pràctica, si el visitant de l'exposició haguera de fer açò amb tots els quadres, li implicaria un esforç llarg, metòdic i potser massa gelat.

Allò que cada persona puga captar analitzant els elements que componen el quadre, s'ha de complementar necessàriament amb unes senzilles però importants qüestions personals: d'aquest quadre què percep?, què em fa sentir?, què em diu?... La combinació d'aquests dos components, l'anàlisi i la percepció subjectiva, ens permetrà una valoració prou completa que sempre tindrà una relativa dosi de sensibilitat personal, la qual cosa és consubstancial amb les obres d'art plàstiques.

En els comentaris que tot seguit acompanyen els quadres no es fa un estudi exhaustiu dels elements que adés s'han esmentat, només ens centrarem en aquells aspectes que resulten més significatius per a ajudar-nos a valorar cada obra.

Vicent Varella Beltran

Comissari de l'exposició. Vicesecretari del MACVAC

Violència contra les persones

La primera i ràpida mirada a aquesta obra ens fa percebre una composició d'aparença abstracta, simètrica, de baix relleu fragmentat, amb dues tonalitats de sienes integrades en l'argila i uns esmalts rojos més brillants; fins ací potser ens preguntem què és això?, representa alguna cosa?, l'obra està aconseguint que ens impliquem. La nostra ment tendeix a reconèixer formes conegudes i de moment no identifica res, però sembla que s'íntueix alguna cosa... En una segona mirada es veuen uns forats que tal vegada tenen algun sentit, al temps que s'íntueixen unes formes i dimensions relacionades amb el cos humà i... potser en arribar ací es descobreix amb sorpresa el perquè de les seues formes; resulta ser una mena de banc de martiri i tortura per a homes. Si la sorpresa ens porta a llegir el títol per a confirmar la conclusió, de segur ens produirà algun tipus de reacció.

Arcadi Blasco Pastor. *Destesticulador manual para españoles*, 1972
Ceràmica. 143 x 143 cm



Violència contra les persones

Aquesta obra té un tractament i una estètica properes a l'anomenat art naïf en què l'artista ha pintat una escena molt cerimonial, amb un caràcter descriptiu dels elements que integren la composició, utilitzant un esquema simètric i equilibrat que reforça la sensació de domini, de jerarquia i de poder que traspuja la representació. En aquesta estètica descriptiva i anecdòtica, les formes representades són abundants, plenes de detalls, identificables, amb contorns de vegades esborronats i altres molt perfilats. El color en alguns llocs s'ha aplicat molt diluït, deixant visible la trama del llenç, i en altres més dens i amuntonat; el quadre s'ha acabat amb una pàtina general com de vernís holandés. Tot aquest llenguatge plàstic no fa més que reforçar una situació de teatralitat en què s'evidencia clarament, entre els personatges de la composició, un acte d'abús de poder i de cosificació de la dona com a servilisme sexual.

María Dolores Casanova Teruel. *Anita Delgado y el Maharajá de Kapurthala*, 1976-80
Oli sobre llenç. 60 x 73 cm



M. Dolores
Casanova Torral
1796-80

Violència contra les persones

La dualitat formal es combina perfectament en aquest quadre, és un magnífic exemple de com es pot compaginar realisme i abstracció geomètrica. La composició és estable, el tors de l'home, en horitzontal i suposadament mort a la part baixa del quadre, es complementa amb la franja vertical i centrada reforçant la sensació de pes de les formes. El tractament pictòric també és dual, el tors s'ha modelat i entonat amb colors càlids, amb un plantejament molt realista que intencionadament contrasta amb la franja vertical, de tonalitats gelades sobre un fons negre i pla. Queda clara la connotació religiosa d'aquesta representació en la nostra cultura i, si es plantejara algun tipus de dubte, potser quedaria aclarit per la ferida del costat. D'altra banda, l'àmbit dels suggeriments i connotacions deixa obert a la interpretació de l'espectador el significat de la franja vertical.

Antoni Coll. *Horizontalidad provocada*, 1973
Oli sobre llenç. 116 x 81 cm



Violència contra les persones

Veiem en aquest quadre moltes coses, la majoria irrecognoscibles, d'altres suggerents o identificables, totes aquestes en una distribució aleatòria, com de fem escampat, cosa que sembla confirmar el bidó tombat a l'esquerra de la composició, moltes d'aquestes deixalles pareixen peces mecàniques o robòtiques. Baix a la dreta del quadre es veu una figura femenina, dèbil, quasi nua, gitada en posició fetal i amb una expressiva cara d'angoixa, treballada de forma proporcionada i amb un clarobscur carnós que contrasta amb el conjunt de coses més o menys indefinides, algunes de les quals sembla com si cobriren o s'integraren en parts del cos de la xica. L'obra és un díptic amb colors molt contrastats i saturats, sobretot en la meitat de l'esquerra, on hi ha a la part de dalt una gran zona de tinta negra plana que ajuda a descarregar l'abundància de detalls de la composició. El títol de l'obra reforça, si és possible un poc més, la inquietud que transmet l'escena, on sembla que en un entorn de pobresa la xica sofreix algun tipus d'encalçament, abús o fins i tot una possible agressió sexual. Siga quina siga la lectura, és molt negativa per a la víctima.

Xosé Luis de Dios. *Premonición*, 1974

Mixta sobre tela. 100 x 160 cm



Violència contra les persones

La major part del llenç l'ocupen quatre dones practicant punteria en posició hieràtica, seriosa, que intimida l'espectador, el qual es veu observat i apuntat amb pistoles, cosa que d'eixida no sembla normal, a més no van vestides de militar, al contrari, pareixen ames de casa extretes dels anys cinquanta del segle xx, de la societat nord-americana, aspecte que es veu reforçat per la paraula del fons, parcialment tapada però amb suficient visualització per a llegir-la. És una escena que ens evoca records de pel·lícules, amb una estètica neopop i un tractament en què les formes s'han construït amb taques corbades de tintes planes, en una gamma de grisos només compensada pel roig de les lletres. Fins i tot el color recorda l'aspecte d'una publicació o un cartell d'aquella època. Ens intimida la postura i que ens apunten? Subjau algun tipus de violència social? Potser hi ha algun missatge d'alerta?

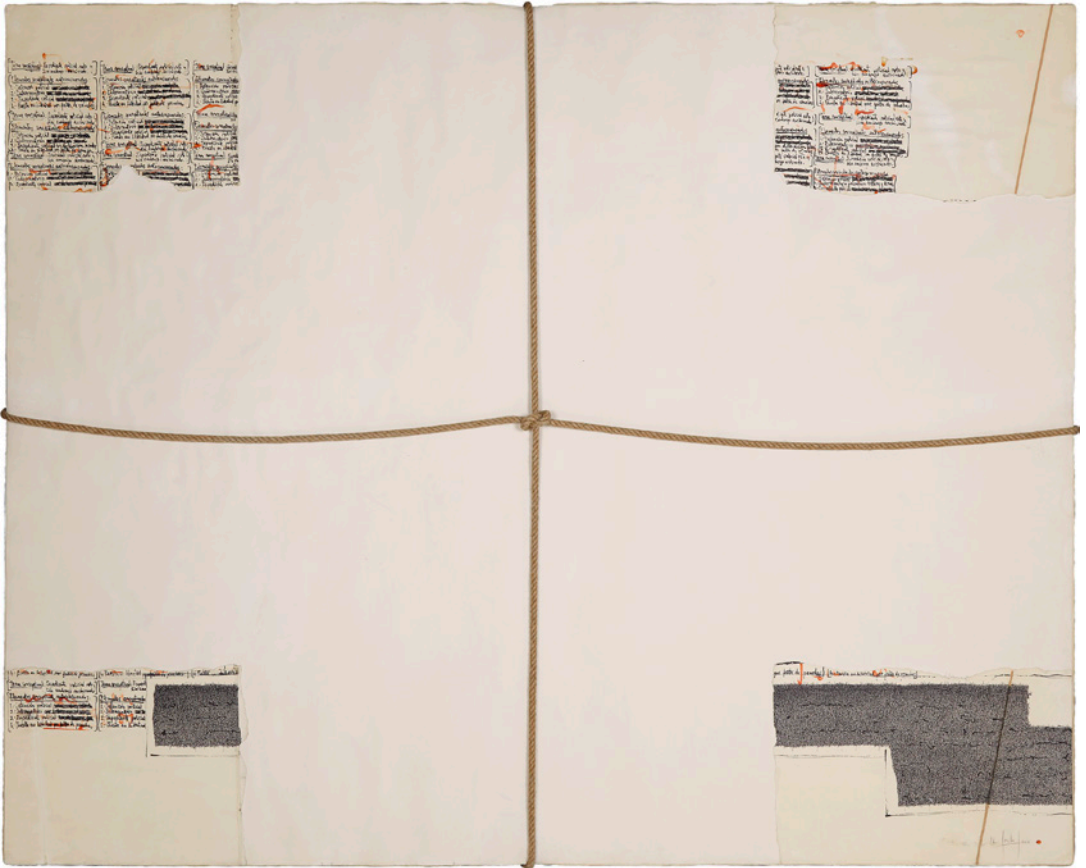
Arturo Doñate Gimeno. *Danger*, 2014
Acrílic sobre llenç. 130 x 146 cm



Violència contra les persones

Aquesta obra d'eixida impacta, quasi no diu res i suggereix molt, no és figurativa en el sentit més comú del terme, però s'identifiquen textos, papers deteriorats i una corda; és, per tant, una obra matèrica elaborada amb materials senzills, amb un grapat de fulls amuntonats i tan grans com tota l'obra, que simbolitzen la molta paperassa d'un expedient; d'altra banda, la composició és senzilla, simètrica i molt abstracta, amb quatre quadrants i quatre espais intervinguts textualment i gràficament, que conviden a aproximar-nos i a llegir-los; en coherència compositiva i del missatge que transmet, pràcticament no té color, a penes unes taques de roig. Si llegim els textos acompanyats dels grafismes i veiem com evolucionen, trobarem repeticions del títol i altres elements, amb els quals l'autora ens comunica, de forma quasi conceptual, un missatge obert, negativament suggerent, que no sabem a qui afecta, a quants, com ni per què; ens evoca sentiments de repressió, d'abús de poder, de violència policial i potser de tortura...

Concha Jerez. *Expediente policial roto y, sin embargo, archivado*, 1976
Mixta, collage sobre cartó i corda. 125 x 155 cm



Violència contra les persones

Un quadre sòlid en el qual les formes representades ocupen tot l'espai del llenç amb una presència impactant i un acabat indefinit, entre abstracte i simbòlic. Predomina el negre aplicat com a tinta plana, tot i que en algunes zones pren volum amb l'aerògraf i pinzellades soltes. La gamma de colors que acompanya el negre va del rosa cap al morat, i per damunt de tot hi ha uns esquitxons de color i uns raigs de verds en sentit ascendent, contrari a la gravetat, que tal vegada tenen la intenció de motivar-nos alguna interpretació. També en aquest quadre el títol aporta contingut a l'enèrgica composició plàstica i ens ajuda a imaginar el crit de dolor que potser és tan fort i tan gran com per a convertir-se en totèmic.

Ladislav Kijno. *Totem pour un cri*, 1985
Mixta sobre llenç. 128 x 96 cm



Violència contra les persones

Un grup de persones agredint un altre grup de persones. Els agressors venen de la dreta i des de fora i, per tant, encara que en la superfície del quadre ocupen menys espai, sembla que n'hi ha més dels que es veuen; el grup dels agredits formen pinya, estan agrupats en ells mateixos en actitud de defensa passiva. Les figures estan treballades de forma esquemàtica i sintètica en superfícies i línies corbes, amb una proporcionalitat que es modifica en funció de l'expressivitat dels gestos que interessa destacar; amb aquesta mateixa finalitat, l'ús del color és senzill i explícit, amb aplicacions superficials de colors quasi plans i grafismes molt gestuals que, en el cas de les cares, arriben a un nivell de síntesi i d'expressivitat molt fort. Tant les formes com les proporcions, la composició i el color expliciten un acte de violència i d'intolerància que ens motiva a posicionar-nos en el grup dels agressors o dels agredits.

José Francisco Ortega. S/T, 1977

Mixta, linoleografia sobre cartó. 69 x 70 cm



Violència contra les persones

En mirar el quadre es veu, enmig de la confusió, amb una certa sorpresa, un esquelet centrat, amb els braços oberts, i potser s'arriba a la conclusió de qui és el representat. L'obra juga amb la mescla de textures, de formes i de colors, reforçada per la utilització del *collage* com a procediment d'elaboració; els grafismes, puntejats, ratlles i taques, repartits per tota la superfície del quadre, contribueixen a aquesta sensació, així com l'absència de tridimensionalitat i profunditat, pràcticament ni els ossos estan representats amb el volum corresponent; de la mateixa manera hi ha una gamma cromàtica molt harmonitzada al voltant dels ocres i sienes amb uns morats, que potser aporten alguna connotació de caràcter religiós. La violència per motius religiosos apareix representada, de manera original, en aquest crist esqueletitzat.

Francisco Rangel. *Crucifixión*, 1985
Collage electrotransfer sobre taula. 95 x 80 cm



Repressions i violència contra els pobles

La contemplació d'aquesta obra convida a fixar-nos, a intentar esbrinar què hi ha representat i a poder comprendre'n el missatge. L'obra és un *collage* en el qual es veuen imatges pixelades de dones i xiquets en papers retallats en forma de quadrats i rectangles, juntament amb uns pocs retalls irregulars i un parell de franges d'alumini; hi ha espais sense imatges, ocupats per un empastat matèric blanc, i amples pinzellades també blanques com a veladura que relaciona i confon el conjunt compositiu. El color s'ha reduït a uns verds pàl·lids acompanyats d'unes poques tonalitats càlides i al siena fosc del suport. La trama ortogonal de retalls i espais en blanc contribueix a donar un aspecte de rigidesa, d'imposició i de ruptura d'una societat que sofreix i que es veu simbòlicament oprimida pel vel blanc que ho confon tot.

José Ramón Alcalá Mellado i Fernando Ñíguez Canales.

La espera de los Kurdos II. Variaciones sobre la Guerra del Golfo 1992

Mixta sobre taula. 130 x 100 cm



Repressions i violència contra els pobles

Amb unes formes sintètiques, desproveïdes de detalls, es veu un grup compacte de presoners que quasi arriba a l'infinit de la representació, abatuts i tristos en una composició monolítica dels cossos que ocupen la major part de l'espai, eixint-se'n per la part de baix i tancats simètricament a dalt per un reixat de fil d'aram i uns barracons en perspectiva. La textura és espessa, amb pigment abundant, aplicat a espàtula xicoteta i sovint aplanat. El tractament cromàtic és auster, amb gammes de verds, sienes i grisos, amb figures retallades i perfilades en negre en un conjunt molt fosc que ajuda a transmetre a l'espectador el missatge que es desprén de l'obra.

Ricardo Bastid Peris. *Campo de prisioneros*, 1955
Oli sobre llenç. 73 x 54 cm



Repressions i violència contra els pobles

En aquest gravat l'expressió del dolor és el mateix gravat. Els elements plàstics que l'autora ha combinat per a aconseguir-ho són intencionadament pocs: una cara quasi de perfil suficientment realista amb fortes faccions de dolor, treballada amb un puntejat negre, mirant en diagonal cap amunt i acompanyada de dos trossets horitzontals de fil d'aram amb puntes, els quals es prolonguen per fora del quadrat fent de pont compositiu amb el fons, aquest fil d'aram contextualitza el dolor que, tot i només veure's una cara, sabem que ha estat el dolor de milers de persones. No hi ha color, és un gravat monocrom de negre sobre fons blanc i, a més, l'espai de representació és un quadrat situat a la part de baix d'un altre espai matisat en negre sobre un fons rogenc moradís fosc.

Pilar Dolz Mestre. S/T, 1975
Litografia sobre paper. 82 x 63 cm



Repressions i violència contra els pobles

Aquest quadre ens crida l'atenció amb una composició contundent, senzilla, només amb tres elements, dos dels quals pràcticament iguals, a mena de corròns metàl·lics que comprimeixen una massa indefinida que s'esmuny en el centre de la composició. Hi ha dos grups reduïts de colors, els grisos moradencs virant cap al negre i el rosa dels corròns metàl·lics, treballats geomètricament amb tintes planes i franges horitzontals per a aconseguir un efecte rígid, sòlid i tridimensional. Aquests corròns pressionen una massa indefinida però més orgànica que, en la seua plasticitat es veu com s'escola, pintada amb un blanc pàl·lid que vira cap a l'ocre, els sienes i grisos, i treballada amb un traç més dolç per a reforçar la sensació de contrast. Quin és el nou estadi a què fa referència el títol? Es pot intuir algun tipus d'opressió o de repressió social?

Francisco Echaz Buisan. *Hacia un nuevo estadio*, 1972
Acrílic sobre llenç. 162 x 130 cm



Repressions i violència contra els pobles

Un conjunt confús, amb un tractament quasi d'abstracció informal, amb grafismes, esquitxons, taques i pinzellades soltes; els colors entre esborronats, descolorits, foscos i negres, a penes veient-se formes i trossos de cartells amb missatges polítics fragmentats. Si abans o després de la contemplació d'aquest *collage* llegim el títol i tenim algun coneixement de l'època, entendrem millor el quadre i com l'artista ha decidit retratar la situació social de confusió d'aquella Espanya de principi de la democràcia, on els drets socials encara estaven tèrbols, esborronats i prou reprimits; tal vegada pot deduir-se que, des del seu punt de vista, no veia les coses gens clares.

Carmelo Quintana Redondo. *España 78*, 1979
Mixta sobre tàblex. 79 x 89 cm



Repressions i violència contra els pobles

Com denunciar la situació a Palestina?

L'autor ha optat per una composició caòtica, sense cap tipus d'ordre en la representació de les formes, relacionades aleatòriament entre si i ocupant el total de la superfície pictòrica, sense pretensió de realisme ni de proporcionalitat, formes senzilles fins i tot de caràcter simbòlic que el quadre ens convida a descobrir. El tractament és gestual i ràpid, així com l'empastat dels pigments. Potser els colors vius i contrastats són l'única cosa agradable de la composició, potser també és el símbol de l'esperança de solució. El quadre és de 1979, ja aleshores el conflicte portava molts anys i ara encara continua present.

Manuel Salamanca Navarro. *Remember Palestine*, 1973
Acrílic sobre llenç. 131 x 195 cm



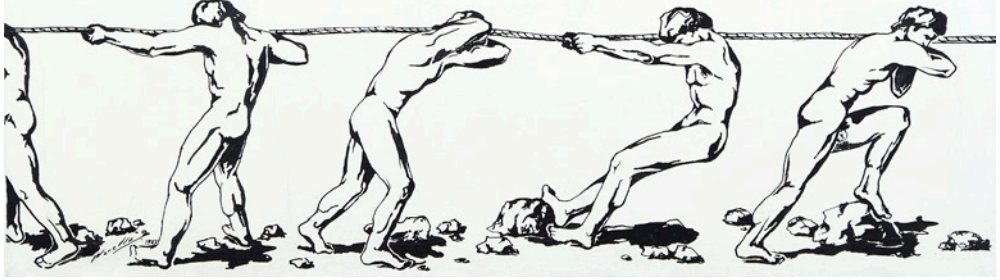
Repressions i violència contra els pobles

La composició i la intenció dels elements d'aquest díptic està pensada perquè resulten clars i complementaris; l'esquema compositiu relaciona una grossa diagonal d'esquerra a dreta i de dalt cap avall, juntament amb unes horitzontals en la meitat de sota de la composició. És evident la simbologia del nus i la corda, grans i representats amb un tractament realista del color i del volum, així com la dels personatges comparativament xicotets, nus i extemporanis que, com a poble oprimat, estiren de la corda. Tenim així una obra en què la simbologia de l'opressió i la del poble que intenta alliberar-se queda clara i, a més, es veu reforçada per la intensitat repetitiva del títol integrat en la mateixa composició. Podem afegir que el fet que va motivar el quadre va ser el sentiment de solidaritat amb el sofriment i la falta de llibertats que, en el temps que es va pintar, patia el poble de Xile amb una dictadura militar.

Vicent Varela Beltran. *En homenatge als pobles sotmesos*, 1983
Oli sobre llenç. 130 x 92 cm



als pebble solmesas. En hermenstige als pebble solmesas. En hermenstige als pebble solmesas.



Violència contra la natura

L'aparent simplicitat compositiva ajuda a transmetre allò que, en llegir el títol, sembla veure's clar. A partir d'una línia de terra situada quasi al centre del quadre, apareix en primer terme i centrat, un únic arbre a contrallum i amb poques fulles; darrere d'aquest i a distància, es veu un conjunt compacte de gratacels, farcits de quadrícules, que omplin tot l'espai disponible fins i tot sota la línia de terra, on els edificis i l'arbre es reflecteixen com una imatge especular, la qual evoluciona cap a uns perfils de cares que miren l'arbre i els gratacels. L'autora, per a aquesta escena d'aparença nocturna, ha triat una gamma freda amb molts matisos de blaus que viren cap al blanc, un poc de verds, grisos i el marró de l'arbre, acompanyats d'unes poques notes ataronjades. L'obra es percep cromàticament atractiva i al mateix temps inquietant i transmissora d'un missatge que tendeix a produir-nos un sentiment d'empatia cap a l'arbre.

Victoria Cano. *Ecos en Nueva York*, 2015
Acrílic i oli sobre lli. 120 x 70 cm



Violència contra la natura

Un quadre sorprenent on es veuen unes imatges figuratives, perfectament reconeixibles però al mateix temps incompletes o sobreposades de manera il·lògica. L'acabat textural és fluït i el tractament del color net i agradable, sobre un predomini de tonalitats gris blavoses hi ha unes poques notes de colors càlids, tot situat en una mena de paisatge amb un cel emboirat i tènue, on les formes interactuen en la meitat inferior del quadre en una estudiada composició d'aspecte un tant surrealista que motiva la interpretació lliure de l'espectador. El títol: *Aunque es tu habitación. Pues es de donde partes*, junt amb la contemplació del quadre, potser ens pugui suggerir una lectura metafòrica de la nostra relació amb la natura, de proximitat / llunyania, o qüestionar-nos si empatitzem amb ella o ens situem aliens i d'espatlles sense mirar-la.

Javier Lorenzo Miralles. *Aunque es tu habitación. Pues es de donde partes*, 1985
Oli sobre llenç. 150 x 150 cm



Violència contra la natura

La superfície d'aquesta fotocomposició està completament ocupada a mena d'*horror vacui* per una acumulació de formes que, de dalt cap avall i de dreta a esquerra, omplien tota la superfície gràfica. El fons indefinit i negre ajuda a destacar les formes, les de la natura, representades per troncs, rames, fulles i quatre animalets; i les que simbolitzen la destrucció provocada per l'animal humà, que no es veu però apareix simbolitzat en les pales d'una extractora que semblen boques destructives, part d'una torre metàl·lica i el cartell. L'acoloriment de les formes aporta significat pel fet que només resta, amb un color tènue i matisat, un racó de vida i poc més. És una denúncia gràfica molt clara del procés d'abús i destrucció que sofreix la natura.

Josep Renau Berenguer. *Historia natural del siglo xx*, 1975
Fotocomposició sobre paper. 85 x 63 cm



Fam

El tres en ratlla és un senzill joc en què resulta fàcil endevinar l'estratègia del contrincant i resulta molt fàcil guanyar la partida, paral·lelament en aquesta obra també és fàcil endevinar qui perd i qui guanya.

Hi ha un fons violentament roig que ocupa tota la superfície, fins i tot la pàl·lida imatge central del xiquet desnudit, per damunt del roig hi ha en un extrem un dòlar, a l'altre extrem la silueta d'un cap de peix empenada de bitllets de dòlars adherits; les tres formes tenen per damunt una ratlla obliqua negra. L'obra ens planteja algunes qüestions com ara: Per a què li serveix el bitllet que sosté el xiquet? Per què el peix menjar està ple de dòlars?

Siga com siga, és fort i clar el missatge plàstic de denúncia de la fam.

Xavier Bertomeu Blay. *Tres en raya*, 1980
Mixta sobre llenç. 100 x 77cm



K. BERTONED BLAY

Fam

La pobresa i la fam queden perfectament simbolitzades en la figura d'aquest xiquet nu, representat en un entorn de fem i deixalles que recorda un abocador. Pràcticament tot el quadre està pintat amb tints planes amb colors molt apagats i prou enfosquits, hi destaca la gran figura central del xiquet que, per cert, està representat sense ulls. Al voltant de la figura protagonista hi ha abundància de coses industrials i de desfeta, que ocupen tota la superfície del quadre i sense que es veja cap forma natural. El quadre s'ha treballat amb una estètica que motiva la sensació de precarietat del xiquet, representat nu i descalç, mossegant el que sembla un tros de carn; precarietat que es veu reforçada, a dalt del quadre, per les garres amenaçadores de les grues que arrepleguen i amuntonen el fem.

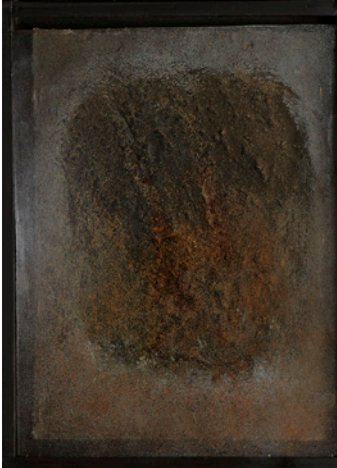
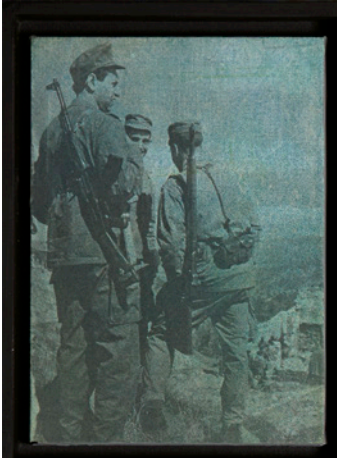
Bruno Rinaldi. *L'oro di Napoli*, 1973
Acrílic sobre llenç. 80 x 60 cm



Guerra

Aquest políptic de sis quadrets retrata situacions i sentiments bèl·lics, combinant pintura, fotografia i algun afegit matèric; cada imatge ocupa un quadrant del políptic a excepció del paisatge, que n'ocupa dos. Compositivament estan distribuïdes de manera que les més singulars, la taca indefinida, les cares i la creu, estan a la part de baix; i dalt a l'esquerra se situa el grup de soldats, un dels quals sembla com si mirara el paisatge que té al mig i continua amb el carro de combat. Des del punt de vista cromàtic, les sis imatges tenen un color molt subtil amb tonalitats predominantment verdoses i grisenques i, a més, estan emmarcades en marcs de color negre, aquestes dues coses contribueixen a donar l'aspecte trist i de dolor que desprén el políptic.

Teresa Gancedo. *Ataque*, 1978
Mixta sobre llenç, políptic. 70 x 62 cm



Guerra

La repetició d'imatges és un recurs plàstic contundent per a aconseguir transmetre un determinat missatge; és el que, en primer lloc, es veu en aquest políptic, al temps que el fusell amb la baioneta ens porta a un escenari de guerra. Tres elements més capten l'atenció: el material i procediment de l'obra: fotolits d'alumini amb l'efecte de puntejat com en les imatges de premsa molt augmentades; el color, que simplement està absent; i la distribució d'espais: la mateixa imatge més ampla o més estreta i més o menys desplaçada a dreta o esquerra. De segur que en una mirada un poc més detallada trobarem, pròxima a la destrucció del fons, la imatge hieràtica d'una sola persona que, per la seua situació i comparada amb les dimensions de la baioneta del primer terme, transmet un fort sentiment de vulnerabilitat.

Anzo, José Iranzo Almonacid. *Aislamiento 11*, 1967
Serigrafia sobre xapa d'alumini. 130 x 100 cm



Guerra

En aquest quadre, formalment abstracte, la idea que l'autora tenia al pensament i allò que es veu representat, resulta de difícil relació i comprensió. Per a poder connectar amb la intenció de l'artista, serà imprescindible la lectura del títol i veure si ens ha volgut deixar alguna pista gràfica. En arribar a aquest punt potser es trobarà algun sentit a la composició abstracta de verticals i horitzontals, un tant confusa i reforçada per pinzellades pastoses i translúcides de blanc que quasi amaguen textures i colors, excepte a la part de baix, on reapareixen els colors forts i contrastats amb abundància de rojos que en alguns moments semblen xorrar. De tota manera, i al marge de la relació entre la intenció de l'artista i el resultat de l'obra, no hem d'oblidar que el valor plàstic d'una obra d'art està, fonamentalment, en la seua factura, en com s'ha treballat i en la qualitat dels elements que la componen.

Carmen Nogués. *Paisatge per a després d'una guerra*, 1977
Mixta sobre llenç. 81 x 100 cm



Guerra

Una obra de fortes connotacions construïda amb intencionalitat i que no deixa indiferent. D'eixida és dura, poc agradable a la vista i inquietant. Presenta una composició amb dos espais narratius, el que ocupa la meitat de baix del llenç representa un paisatge urbà amb profunditats perspectives, però gelat i despoblat de qualsevol tipus de vida. En la meitat de dalt i amb una distribució espacialment complementària, apareixen entre el celatge i els núvols uns cascs bèl·lics, unes estructures militars i un gran puny tancat com metal·litzat o robòtic, tot un conjunt a mena d'aparició opressiva. El color està triat i està treballat en aquesta línia, hi ha un predomini dels sienes, grisos i uns pocs blaus, tot entre foscors i una estranya lluminositat ambiental, com de boira o fum, que encaixa perfectament amb el títol de l'obra.

Ángel Orcajo Aguilar. *Tiempo de peligro. Amenaza al amanecer II.* 1974
Oli sobre llenç. 183 x 165 cm



"Denúncies plàstiques de la violència"
Exposició del 14 de setembre al 28 d'octubre de 2018

Organitzen:
Ajuntament de Vila-real. Regidoria de Cultura, Departament de Museus
MACVAC. Museu d'Art Contemporani Vicente Aguilera Cerni. Vilafamés

Coordinació tècnica:
Departament de Museus. Vila-real
MACVAC

Muntatge i il·luminació:
Espais d'Art

Assegurança:
MAPFRE

Retolació:
Eduardo Reverter

Edita:
Ajuntament de Vila-real. Regidoria de Cultura - Museus. MACVAC

Textos:
Vicent Varella Beltran. MACVAC

Correcció lingüística:
Regidoria de Normalització Lingüística, Ajuntament de Vila-real

Disseny i maquetació:
Drip Studios, SL

Fotografia:
Joan Callergues
Paco Alcántara
Gabriel Ahís

Impressió:
Impremta Canós, SL

ISBN:
978-84-09-04635-5

Dipòsit legal:
CS 840-2018

© Dels textos, els seus autors
© De les imatges, els seus autors
© Arcadi Blasco Pastor, Xosé Luis de Dios,
Francisco Echaz Buisan, Teresa Gancedo,
Ladislav Kijno, Ángel Orcajo. VEGAP, Vila-real, 2018
© D'aquesta edició, Ajuntament de Vila-real. Regidoria de Cultura - Museus. MACVAC



el convent
espai d'art

El Convent, espai d'art
C/ Hospital, 5
12540 Vila-real, Castelló, Espanya
Tel. +34 964 547 222
museu@ajvila-real.es



Ajuntament
de Vila-real

Museus



el convent
espai d'art



AJUNTAMENT
DE VILAFAMÉS

Vilafamés
MACMAC

espai d'art contemporani. Vicenç Aguilera Carró